



MYCHRON5

NOTICE D'UTILISATION



COMPTE TOURS MYCHRON 5



Livré complet avec ses accessoires

- 1 Mychron5
- 1 capteur de température d'eau M10
- 1 câble régime moteur
- 1 chargeur de batterie Lithium + adaptateur secteur

- GPS INTEGRE / SONDE T°EAU / RPM
- AFFICHAGE DU RAPPORT ENGAGE
- BATTERIE LITHIUM
- RÉTRO-ÉCLAIRAGE MULTICOULEURS
- CONNEXION WI-FI



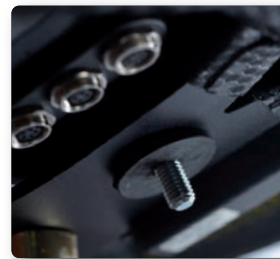
Batterie

Avant d'installer votre MyChron5 nous vous recommandons de charger la batterie : la diode clignote en vert et s'arrête lorsque la charge est complète.

Montage facile sur tous les karts

Le MyChron5 s'installe sur votre volant de kart.

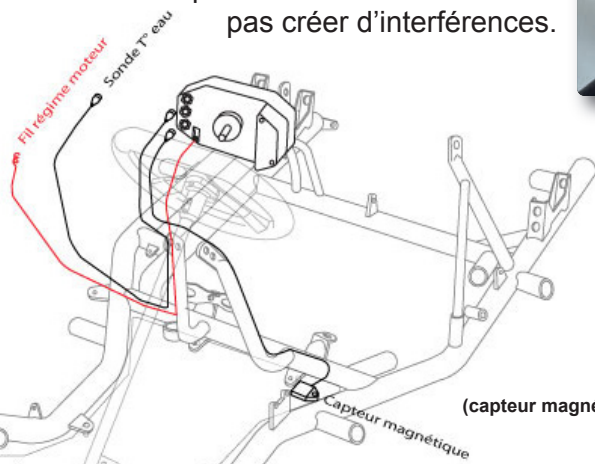
Lors de l'installation et afin de réduire les vibrations, mettez la rondelle en caoutchouc en 1er de chaque côté du volant.



Capteur de température

Passage des câbles

Respectez le schéma afin de ne pas créer d'interférences.

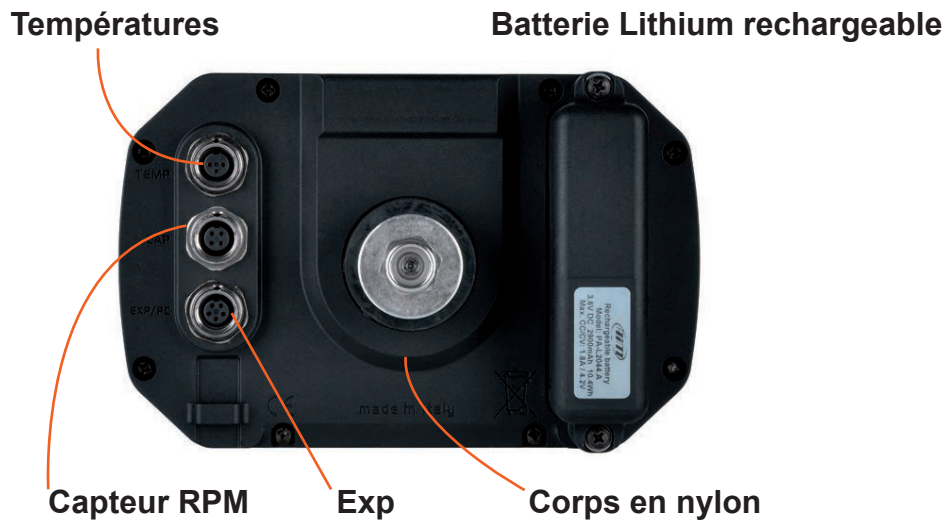
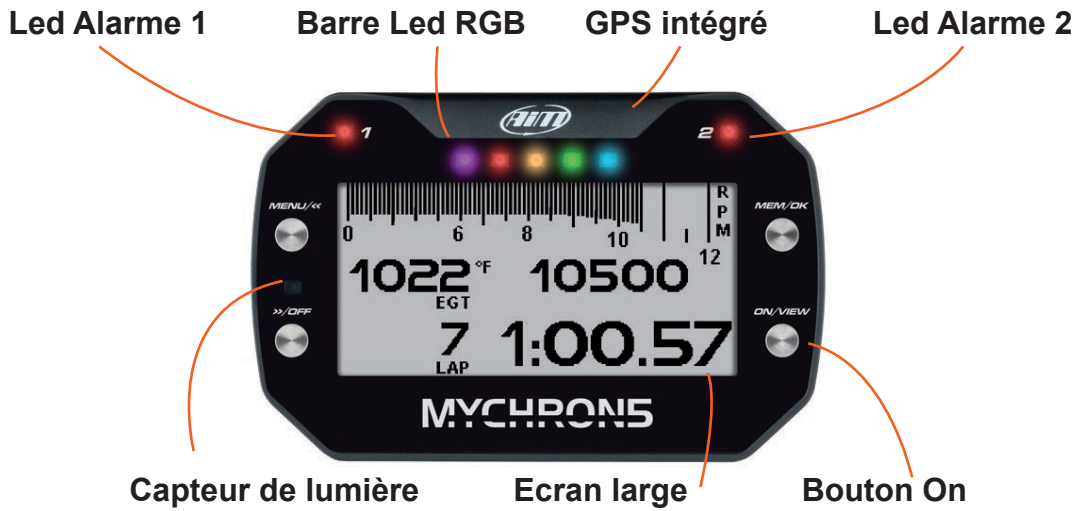


RPM

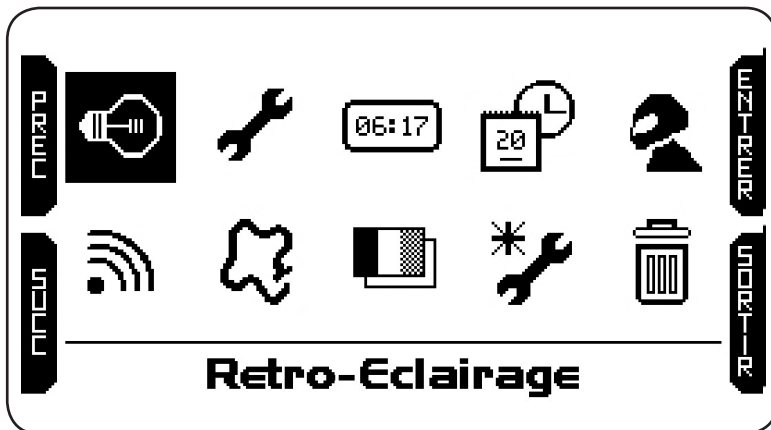


(capteur magnétique en option)

AFFICHAGE



Configuration du menu



Signification des icônes

- Personnaliser le rétroéclairage
- Réglage Wifi
- Réglage des paramètres, unité de mesure, transmission, RPM, Led, informations système
- Date et heures
- 4 compteurs pour contrôler votre kart
- Gestion des pistes
- Effacer le fichiers des tests
- Choisir votre langue
- Nom du pilote
- Aide pour la première utilisation

PARAMETRES



Réglages du Wizard

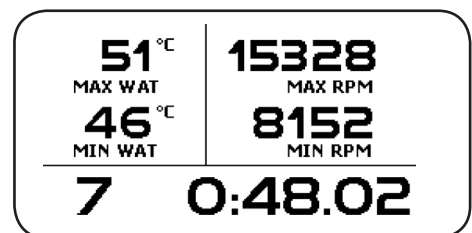
Cette icône vous permet de régler les paramètres les plus importants de votre MyChron5.

- Langue
- Unité de mesure de la température (Fahrenheit ou bien Celsius)
- Unité de mesure de la - vitesse (mph ou bien Km/h)
- Valeur maximal des RPM
- Type de transmission (directe, à friction, à vitesse)
- Type de compétition : course sur route ou circuit oval.

Le pilote verra les différences entre une course sur route ou circuit oval lorsqu'il franchira la ligne de départ.

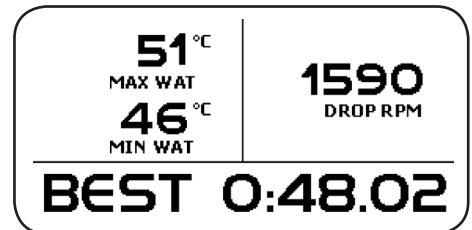
Course sur route :

Le MyChron affiche le temps au tour, le RPM max et la vitesse maximales au tour.



Course sur circuit oval :

Le MyChron affiche le temps au tour, le RPM drop (différence entre le RPM max et min).



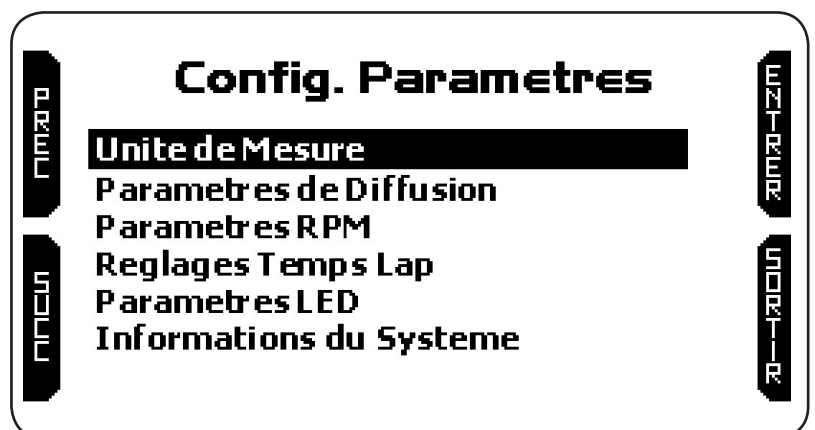
En faisant défiler les icônes, vous pouvez aisément paramétrer les infos requises.



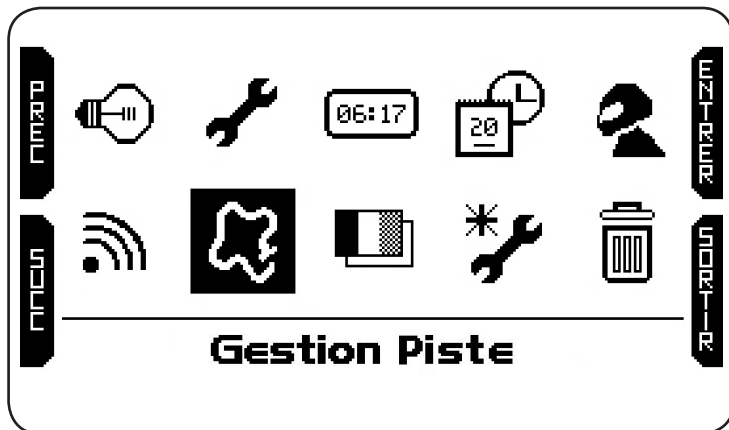
Réglage des paramètres

Sélectionnez cette icône pour régler les principaux paramètres :

- Unité de mesure de vitesse (Km/h ou mph) et température (Celsius ou Fahrenheit)
- Transmission
- RPM
- Temps au tour
- LED
- Information système



GPS ET GESTION DES PISTES



Fonctionnalité du GPS

- calcul du temps au tour
- calcul de la vitesse
- calcul du temps au tour précédent
- analyse de la position
- calcul de l'accélération latérale

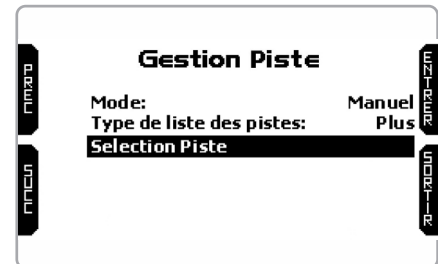
Pour bien calculer ces données, il vous faudra paramétrer dans "Gestion de piste":

- coordonnées de l'arrivée
- coordonnées d'éventuelles bandes magnétiques
- longueur de la piste

Le MyChron 5 a déjà un très grand nombre de pistes enregistrées et offre deux modes de sélection :

- **automatique** : il reconnaît automatiquement la piste sur laquelle vous vous trouvez.
- **manuel** : permet de sélectionner la piste désirée dans la base de données.

L'écran affiche le nom de la piste, le tracé ainsi que la distance restante à parcourir.

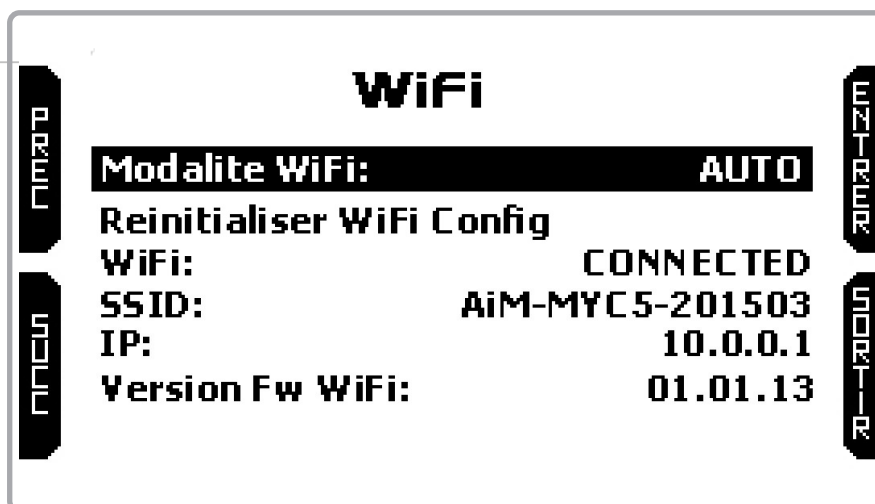


REGLAGE DU WIFI

Le Wifi propose deux modes : AUTO ET OFF

En mode **AUTO**, le MyChron5 allume le Wifi lorsque le kart est à l'arrêt et le désactive lorsque la vitesse dépasse les 10 km/h. En mode **OFF**, le Wifi est toujours désactivé.

Vous pouvez réinitialiser la configuration du mode Wifi.



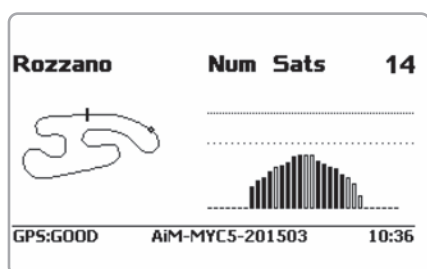
EN PISTE

En piste

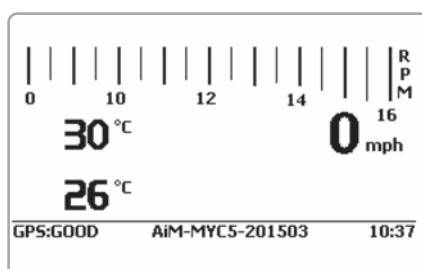
Certaines pages sont disponibles en ligne. Vous pouvez les faire défiler en appuyant sur VIEW.

Selon le réglage de votre MyChron5 (présence des rapports, expansions, connexion SmartyCam), les pages peuvent changer.

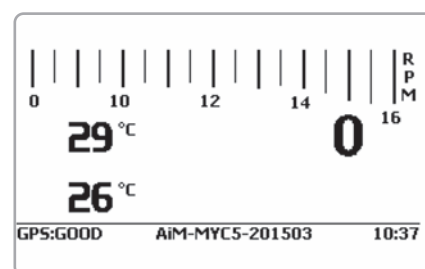
Trois pages au moins sont toujours disponibles:



Cet écran montre le tracé de la piste sélectionné ainsi que le nombre de satellites et leur niveau de signal. Cet affichage disparaît automatiquement quand le kart se met en marche.



Cet écran affiche le graphique des RPM, leur valeur sur la droite, la température sur la gauche ainsi que des informations sur les temps au tour. (statique, en cours ou temps précédent).



Une autre option permet de rajouter les km/h sur la droite.

En plus de cela, l'écran affiche en bas le statut du GPS, le numéro de série de votre MyChron5 ainsi que l'heure.

DONNEES

Rappel des données :

A la fin de votre tour, vous pouvez visualiser toutes vos données en appuyant sur le bouton **MEM/OK**

Si votre dernier tour date de 24h, vous pouvez aller sur la page sommaire et sélectionner l'information qui vous intéresse.

TEST SESSIONS	
27/09/2015: Rozzano	
26/09/2015: Rozzano	
25/09/2015: Lonato	

25/09/2015: Lonato					
15:10	15:01	14:10			
6 0:42.07	10 0:42.73	6 0:42.78			
14:01	12:42	12:40			
10 0:42.68	5 0:42.51	3 0:43.02			

Si vous venez juste de finir votre tour, ces deux pages n'apparaissent pas.

27/09/2015 13:31					
Lap	Best Laps	RPM	Kmh	T2	
7	0:50.06	14008 7234	107 49	61 59	
9	0:50.08	13963 6953	107 46	60 58	
11	0:50.13	14085 6811	107 49	59 58	

Best Lap: 7 0:50.06		
#	Split times	Rozzano
1	0:18.98	
2	0:18.22	
3	0:12.84	

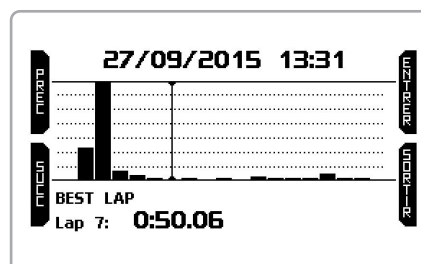
Il affiche les trois meilleurs tours de votre test avec les valeurs maximales et minimales de vos RPM, vitesses et températures.

Il affiche les trois temps sur votre meilleur tour.

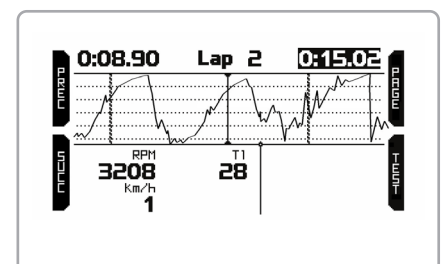
Ensuite, vous avez :

Best Lap: 7 0:50.06			
#	Split times	Lap	Rolling Lap Theoretic
1	0:18.98	14 0:18.96	14 0:18.96
2	0:18.22	13 0:18.29	7 0:18.22
3	0:12.84	13 0:12.77	13 0:12.77
	0:50.06	0:50.03	0:49.96

Il affiche les trois temps partiels de votre meilleur tour, du tour en cours et du meilleur tour théorique.



Voici un sommaire de votre test, avec un graphique de vos temps au tour. En déplaçant le curseur à droite vous voyez le temps de chaque tour.



En appuyant sur **ENTREE**, vous voyez un graphique de vos RPM.

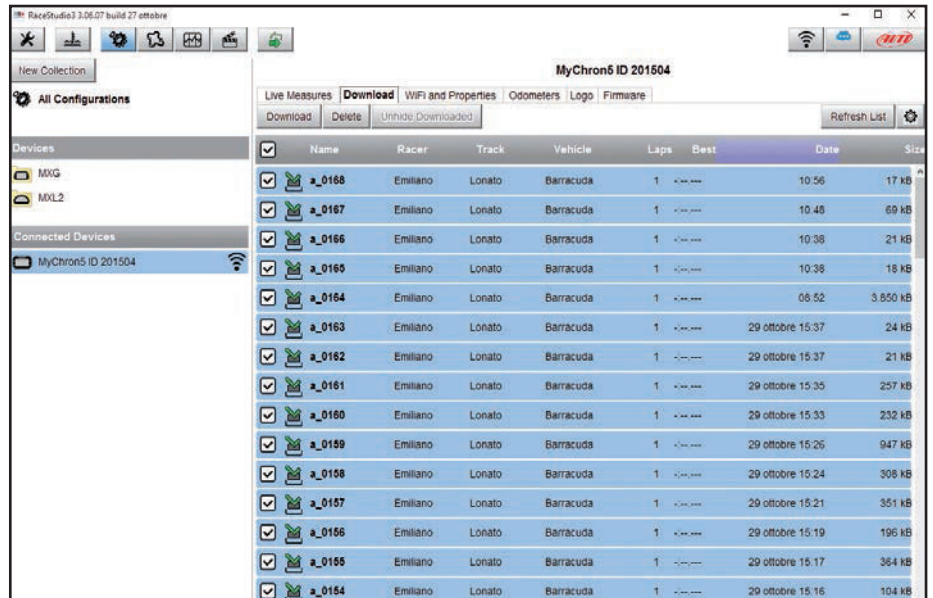
TELECHARGEZ VOS DONNEES

Via une connection Wifi

Vous pouvez télécharger vos données sur votre PC en utilisant votre MyChron5 comme un modème wifi et rechercher le réseau avec votre PC ou bien en vous connectant à un réseau existant.

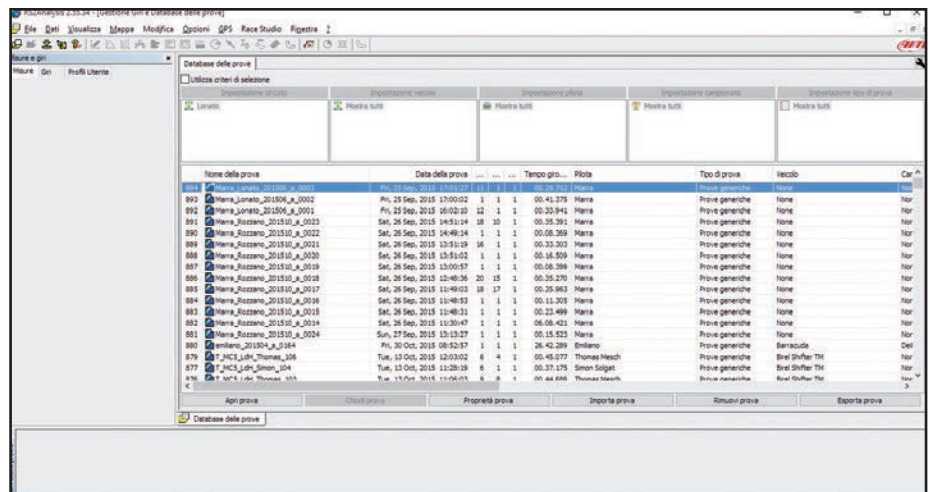
Attention : votre MyChron5 fonctionne sur PC et MAC, à condition que celui-ci soit en dual boot sur Windows.

Une fois la connexion établie, appuyez sur «Download» via le logiciel RaceStudio3 et téléchargez toutes vos données.



Name	Racer	Track	Vehicle	Laps	Best	Date	Size
a_0168	Emiliano	Lonato	Barracuda	1	---	10:56	17 kB
a_0167	Emiliano	Lonato	Barracuda	1	---	10:48	69 kB
a_0166	Emiliano	Lonato	Barracuda	1	---	10:38	21 kB
a_0165	Emiliano	Lonato	Barracuda	1	---	10:38	18 kB
a_0164	Emiliano	Lonato	Barracuda	1	---	08:52	3.850 kB
a_0163	Emiliano	Lonato	Barracuda	1	---	29 ottobre 15:37	24 kB
a_0162	Emiliano	Lonato	Barracuda	1	---	29 ottobre 15:37	21 kB
a_0161	Emiliano	Lonato	Barracuda	1	---	29 ottobre 15:35	257 kB
a_0160	Emiliano	Lonato	Barracuda	1	---	29 ottobre 15:33	232 kB
a_0159	Emiliano	Lonato	Barracuda	1	---	29 ottobre 15:26	947 kB
a_0158	Emiliano	Lonato	Barracuda	1	---	29 ottobre 15:24	308 kB
a_0157	Emiliano	Lonato	Barracuda	1	---	29 ottobre 15:21	351 kB
a_0156	Emiliano	Lonato	Barracuda	1	---	29 ottobre 15:19	196 kB
a_0155	Emiliano	Lonato	Barracuda	1	---	29 ottobre 15:17	384 kB
a_0154	Emiliano	Lonato	Barracuda	1	---	29 ottobre 15:16	104 kB

Vous pourrez ensuite analyser vos données en appuyant sur cette icône :



Nome della prova	Data della prova	Tempo giro	Pilota	Tipologia di prova	Veicolo	Car		
Maria_Lonato_201506_a_0002	Ph, 25 Sep, 2015 17:00:02	1	1	00:41.278	Maria	Prove generiche	None	Nor
Maria_Lonato_201506_a_0001	Ph, 25 Sep, 2015 16:02:20	12	1	00:25.941	Maria	Prove generiche	None	Nor
Maria_Rozzano_201510_a_2023	Sat, 24 Sep, 2015 14:53:24	18	10	00:35.391	Maria	Prove generiche	None	Nor
Maria_Rozzano_201510_a_2022	Sat, 20 Sep, 2015 14:48:34	1	1	00:02.269	Maria	Prove generiche	None	Nor
Maria_Rozzano_201510_a_2021	Sat, 20 Sep, 2015 13:51:39	16	1	00:33.303	Maria	Prove generiche	None	Nor
Maria_Rozzano_201510_a_2020	Sat, 24 Sep, 2015 13:51:02	1	1	00:16.509	Maria	Prove generiche	None	Nor
Maria_Rozzano_201510_a_2019	Sat, 24 Sep, 2015 13:00:57	1	1	00:08.398	Maria	Prove generiche	None	Nor
Maria_Rozzano_201510_a_2018	Sat, 26 Sep, 2015 12:48:36	20	15	00:35.570	Maria	Prove generiche	None	Nor
Maria_Rozzano_201510_a_2017	Sat, 26 Sep, 2015 11:49:03	18	17	00:35.983	Maria	Prove generiche	None	Nor
Maria_Rozzano_201510_a_2016	Sat, 24 Sep, 2015 11:48:53	1	1	00:11.308	Maria	Prove generiche	None	Nor
Maria_Rozzano_201510_a_2015	Sat, 26 Sep, 2015 11:48:31	1	1	00:23.469	Maria	Prove generiche	None	Nor
Maria_Rozzano_201510_a_2014	Sat, 26 Sep, 2015 11:30:47	1	1	06:08.421	Maria	Prove generiche	None	Nor
Maria_Rozzano_201510_a_2014	Sun, 27 Sep, 2015 13:13:27	1	1	00:15.523	Maria	Prove generiche	None	Nor
Emiliano_201504_a_0164	Ph, 20 Oct, 2015 08:52:37	1	1	28:42.289	Emiliano	Prove generiche	Barracuda	Del
F_1MCS_Lib_Thomas_206	Tue, 13 Oct, 2015 12:03:02	6	4	00:45.077	Thomas Meschi	Prove generiche	Bred Shifter Th	Nor
F_1MCS_Lib_Simon_104	Tue, 13 Oct, 2015 11:28:18	6	1	00:37.175	Simon Solgat	Prove generiche	Bred Shifter Th	Nor
F_1MCS_Lib_Thomas_103	Tue, 13 Oct, 2015 11:28:01	6	8	00:48.608	Thomas Meschi	Prove generiche	Bred Shifter Th	Nor

Mise à jour

Les logiciels AIM étant en constante évolution, nous vous recommandons de cliquer de temps en temps sur cette icône en haut à droite de votre logiciel et de télécharger les mises à jour gratuitement.



Pour toutes autres infos, n'hésitez pas à contacter notre service client au 04 78 40 05 05 ou sur info@actionkarting.fr